

Um evento para reunir acadêmicos e profissionais vem aí



III Seminário de Políticas Públicas e Interseccionalidades

27 a 29 de novembro

Evento online

even3.com.br

ATUAÇÃO DO DEPARTAMENTO DE ORGANIZAÇÃO COMUNITÁRIA NO ASSOCIATIVISMO E DESENVOLVIMENTO RURAL EM CAREIRO/AM

Joyce Caridade Maquiné¹

Resumo: Este trabalho tem como objetivo relatar a importância do Departamento de Organização Comunitária (DOC) no fortalecimento das associações rurais e no desenvolvimento sustentável de comunidades remotas e com infraestrutura básica limitada. A pesquisa, de natureza aplicada, utilizou revisão bibliográfica e estudo de caso, com fins descritivos e exploratória. Destaca-se a evolução do DOC, que se transformou em um órgão mediador entre o poder público e as comunidades, oferecendo suporte técnico, jurídico e financeiro para capacitar as associações. Essa transformação permitiu maior eficiência na execução dos serviços públicos, beneficiando diretamente as comunidades. A transdisciplinaridade e a integração com outros órgãos municipais, como a Secretaria Municipal de Produção Rural e Agricultura Familiar, são cruciais para promover práticas sustentáveis e preservar o meio ambiente. O DOC mobiliza recursos financeiros e facilita o acesso das associações a editais de financiamento públicos e privados, além de incentivar a participação em programas de aquisição de produtos da agricultura familiar. O trabalho também aponta a replicabilidade do modelo do DOC em outras regiões, ressaltando a importância da capacitação, parcerias estratégicas, assessoria jurídica e adaptação às necessidades locais. O DOC contribui para o desenvolvimento rural sustentável, inclusivo e equitativo, alinhado aos princípios da Agenda ODS.

Palavras-chave: Departamento de Organização Comunitária (DOC); Associativismo Rural; Desenvolvimento Sustentável; Agricultura Familiar.

INTRODUÇÃO

O desenvolvimento rural sustentável e o fortalecimento das comunidades rurais têm se tornado tópicos centrais nas políticas públicas do Brasil, especialmente nas regiões mais remotas da Amazônia. Nessas áreas, o acesso a serviços essenciais e a infraestrutura básica continua sendo um desafio constante. O município de Careiro, localizado no estado do Amazonas, é um exemplo emblemático dessas dificuldades. Com uma população predominantemente rural, as comunidades locais enfrentam inúmeros obstáculos para acessar políticas públicas e recursos que poderiam contribuir para o desenvolvimento socioeconômico e a melhoria das condições de vida.

¹ Graduanda do curso de Biblioteconomia pelo Centro Universitário Leonardo da Vinci – UNIASSELVI. Orcid: 0009-0007-9771-7946. E-mail: joycemaquine@outlook.com

Um evento para reunir **acadêmicos e profissionais** vem aí



III Seminário de Políticas Públicas e Interseccionalidades

27 a 29 de novembro

Evento online

even3.com.br

A carência de infraestrutura adequada e o isolamento geográfico das localidades dificultam a inserção plena dos moradores na economia local e no processo político, o que limita sua representatividade e a capacidade de reivindicar melhorias. Nesse contexto, o associativismo surge como uma estratégia eficiente para superar esses obstáculos. Por meio da organização em associações e cooperativas, as comunidades conseguem acessar recursos financeiros e programas de apoio que, de outra forma, estariam fora de seu alcance. Segundo Leonello (2010, p. 41), “uma associação é uma sociedade civil sem fins lucrativos onde os indivíduos se organizam para atender aos interesses de forma democrática”. Esse modelo de organização social permite uma maior visibilidade e uma plataforma para o desenvolvimento coletivo.

O Departamento de Organização Comunitária (DOC) de Careiro foi criado com o objetivo de ser um mediador entre as comunidades rurais e o poder público municipal. Sua missão é promover o associativismo e impulsionar o desenvolvimento sustentável nas áreas rurais, proporcionando às comunidades as ferramentas necessárias para sua organização e fortalecimento. Este artigo tem como objetivo analisar a atuação do DOC no fortalecimento do associativismo e no fomento ao desenvolvimento rural em Careiro. Será explorado como as práticas adotadas pelo departamento impactam positivamente as comunidades locais, enfrentando os desafios presentes e gerando benefícios tanto sociais quanto econômicos. A pesquisa também busca avaliar a possibilidade de replicação dessas práticas em outras regiões de difícil acesso, com o intuito de expandir os benefícios do associativismo rural para outras comunidades no Brasil.

METODOLOGIA

A pesquisa que embasa este estudo segue uma abordagem descritiva e exploratória, utilizando uma metodologia qualitativa. De acordo com Pereira et al. (2018), “existem diversos métodos, e cabe ao pesquisador, dependendo do objeto e da natureza da pesquisa, selecionar o método de abordagem que entender mais adequado para sua investigação científica”.

Um evento para reunir **acadêmicos e profissionais** vem aí



III Seminário de Políticas Públicas e Interseccionalidades

27 a 29 de novembro

Evento online

even3.com.br

Para a coleta de dados, foi realizada uma análise documental dos relatórios institucionais e registros de atividades do DOC, complementada por uma revisão bibliográfica sobre temas como associativismo, desenvolvimento rural e políticas de sustentabilidade. A escolha pelo estudo de caso do DOC de Careiro permite uma análise aprofundada sobre como uma gestão pública voltada para o desenvolvimento sustentável pode contribuir de maneira significativa para a transformação social e econômica de comunidades rurais isoladas.

PAPEL DO DEPARTAMENTO DE ORGANIZAÇÃO COMUNITÁRIA EM CAREIRO

O município de Careiro está situado ao longo da BR-319, uma rodovia de extrema importância que conecta Manaus, a capital do Amazonas, a Porto Velho, em Rondônia, desempenhando um papel estratégico na integração da região Norte do Brasil. O nome do município tem uma origem indígena, derivando da palavra que significa "caminho do índio", uma clara referência ao curso do rio que atravessa a localidade, sendo um dos principais meios de transporte e conexão entre as diversas comunidades ao longo de sua extensão. A história de Careiro remonta a 1870, quando Francisco Ferreira, conhecido como Chico Macucu, o primeiro morador da área, chegou à região. Em 1877, uma significativa migração de nordestinos fugidos da seca para Manaus se estabeleceu em Careiro, contribuindo substancialmente para o povoamento da região. Esses migrantes receberam apoio do governo estadual, que forneceu lotes de terra e sustento durante seis meses, o que impulsionou o crescimento da atividade agropecuária local. Com o tempo, Careiro e Cambixe tornaram-se centros de atividade agropecuária no Amazonas, destacando-se pelo cultivo de produtos como arroz, feijão e a criação de gado.

A trajetória administrativa de Careiro começa em 1943, quando o município foi instituído como distrito pela Lei Estadual n.º 176, com territórios desmembrados de Manaus e Manacapuru. Inicialmente subordinado ao município de Manaus, Careiro foi elevado à categoria de município em 19 de dezembro de 1955, por meio da Lei Estadual n.º 99, com sede no antigo distrito. A instalação oficial do município ocorreu em 29 de janeiro de 1956,

Um evento para reunir **acadêmicos e profissionais** vem aí



III Seminário de Políticas Públicas e Interseccionalidades

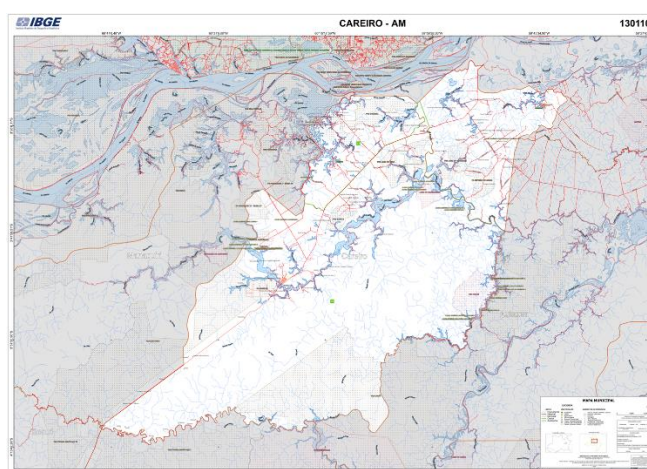
27 a 29 de novembro

Evento online

even3.com.br

marcando o início de sua autonomia política e administrativa. Desde sua elevação, o município manteve uma configuração territorial simples, composta apenas pela sede distrital, que foi confirmada em sucessivas divisões territoriais, sendo a mais recente datada de 2009. Atualmente, o município possui uma extensa área territorial, e sua população é predominantemente rural, com forte presença de atividades relacionadas à agricultura familiar e pesca, setores fundamentais para a economia local.

IMAGEM 1 – MAPA ESTADÍSTICO DO MUNICÍPIO DE CAREIRO



Fonte: Instituto Brasileiro de Geografia e Estatística, 2023.

De acordo com o Instituto Brasileiro de Geografia e Estatística (IBGE, 2023), os habitantes de Careiro, em sua maioria residentes nas áreas rurais, enfrentam uma série de desafios, como o acesso limitado a mercados, serviços públicos e políticas de desenvolvimento. A falta de infraestrutura básica, como estradas, energia elétrica e acesso à internet, além do isolamento geográfico, são barreiras que dificultam o progresso econômico e social. Nesse cenário, o associativismo rural tem se mostrado uma estratégia essencial para promover a inclusão social e o avanço das comunidades, ajudando a superar os desafios econômicos e

Um evento para reunir **acadêmicos e profissionais** vem aí



III Seminário de Políticas Públicas e Interseccionalidades

 27 a 29 de novembro

 Evento online

 even3.com.br

melhorando as condições de vida da população. O associativismo, como ferramenta de organização e fortalecimento da sociedade, permite que pequenos produtores se unam para melhorar sua capacidade de negociação e acesso a mercados, além de possibilitar o acesso a políticas públicas e programas de incentivo.

No contexto rural, as associações têm se consolidado como instrumentos vitais para o desenvolvimento econômico e social, fortalecendo as atividades dos agricultores e facilitando sua inserção no mercado. Segundo Souza (2016, p.24), “através das associações rurais, o associativismo passa a ser entendido como mecanismo de minimização de empecilhos ao crescimento das atividades agrícolas”, possibilitando o aumento da renda e, conseqüentemente, a dinamização do sistema econômico local. Essas organizações coletivas não apenas viabilizam atividades econômicas e sociais, mas também desempenham um papel crucial na superação das dificuldades que limitam o crescimento das atividades agrícolas, promovendo a sustentabilidade e o desenvolvimento. As associações rurais em Careiro têm, assim, contribuído de forma decisiva para a redução de desigualdades, criando oportunidades para as comunidades, fortalecendo o associativismo e promovendo o desenvolvimento sustentável.

O Departamento de Organização Comunitária (DOC) de Careiro, instituído pela Lei Municipal nº 590/2014, está vinculado à Secretaria Municipal de Assistência Social e tem como objetivo fomentar a organização de associações e cooperativas, tanto nas áreas rurais quanto urbanas, promovendo a participação cidadã e a integração entre a comunidade e o poder público municipal. Apesar de ser o único setor público criado no Amazonas com essa finalidade, a atuação do DOC foi inicialmente limitada. No entanto, em 2017, uma mudança de gestão trouxe uma nova dinâmica para o departamento, que passou a ser considerado como a porta de entrada para os serviços da prefeitura, atuando como órgão orientador e facilitador das demandas das comunidades rurais. O DOC passou a ser integrado à Secretaria Municipal de Produção Rural, que lida diretamente com as necessidades das organizações rurais, tornando-se um ponto de apoio vital para o desenvolvimento sustentável das áreas rurais de Careiro.

Um evento para reunir **acadêmicos e profissionais** vem aí



III Seminário de Políticas Públicas e Interseccionalidades

27 a 29 de novembro

Evento online

even3.com.br

O município de Careiro está situado ao longo da BR-319, uma rodovia de extrema importância que conecta Manaus, a capital do Amazonas, a Porto Velho, em Rondônia, desempenhando um papel estratégico na integração da região Norte do Brasil. O nome do município tem uma origem indígena, derivando da palavra que significa "caminho do índio", uma clara referência ao curso do rio que atravessa a localidade, sendo um dos principais meios de transporte e conexão entre as diversas comunidades ao longo de sua extensão. A história de Careiro remonta a 1870, quando Francisco Ferreira, conhecido como Chico Macucu, o primeiro morador da área, chegou à região. Em 1877, uma significativa migração de nordestinos fugidos da seca para Manaus se estabeleceu em Careiro, contribuindo substancialmente para o povoamento da região. Esses migrantes receberam apoio do governo estadual, que forneceu lotes de terra e sustento durante seis meses, o que impulsionou o crescimento da atividade agropecuária local. Com o tempo, Careiro e Cambixe tornaram-se centros de atividade agropecuária no Amazonas, destacando-se pelo cultivo de produtos como arroz, feijão e a criação de gado.

A trajetória administrativa de Careiro começa em 1943, quando o município foi instituído como distrito pela Lei Estadual n.º 176, com territórios desmembrados de Manaus e Manacapuru. Inicialmente subordinado ao município de Manaus, Careiro foi elevado à categoria de município em 19 de dezembro de 1955, por meio da Lei Estadual n.º 99, com sede no antigo distrito. A instalação oficial do município ocorreu em 29 de janeiro de 1956, marcando o início de sua autonomia política e administrativa. Desde sua elevação, o município manteve uma configuração territorial simples, composta apenas pela sede distrital, que foi confirmada em sucessivas divisões territoriais, sendo a mais recente datada de 2009. Atualmente, o município possui uma extensa área territorial, e sua população é predominantemente rural, com forte presença de atividades relacionadas à agricultura familiar e pesca, setores fundamentais para a economia local.

Um evento para reunir **acadêmicos e profissionais** vem aí



III Seminário de Políticas Públicas e Interseccionalidades

27 a 29 de novembro

Evento online

even3.com.br

De acordo com o Instituto Brasileiro de Geografia e Estatística (IBGE, 2023), os habitantes de Careiro, em sua maioria residentes nas áreas rurais, enfrentam uma série de desafios, como o acesso limitado a mercados, serviços públicos e políticas de desenvolvimento. A falta de infraestrutura básica, como estradas, energia elétrica e acesso à internet, além do isolamento geográfico, são barreiras que dificultam o progresso econômico e social. Nesse cenário, o associativismo rural tem se mostrado uma estratégia essencial para promover a inclusão social e o avanço das comunidades, ajudando a superar os desafios econômicos e melhorando as condições de vida da população. O associativismo, como ferramenta de organização e fortalecimento da sociedade, permite que pequenos produtores se unam para melhorar sua capacidade de negociação e acesso a mercados, além de possibilitar o acesso a políticas públicas e programas de incentivo.

No contexto rural, as associações têm se consolidado como instrumentos vitais para o desenvolvimento econômico e social, fortalecendo as atividades dos agricultores e facilitando sua inserção no mercado. Segundo Souza (2016, p.24), “através das associações rurais, o associativismo passa a ser entendido como mecanismo de minimização de empecilhos ao crescimento das atividades agrícolas”, possibilitando o aumento da renda e, conseqüentemente, a dinamização do sistema econômico local. Essas organizações coletivas não apenas viabilizam atividades econômicas e sociais, mas também desempenham um papel crucial na superação das dificuldades que limitam o crescimento das atividades agrícolas, promovendo a sustentabilidade e o desenvolvimento. As associações rurais em Careiro têm, assim, contribuído de forma decisiva para a redução de desigualdades, criando novas oportunidades para as comunidades, fortalecendo o associativismo e promovendo o desenvolvimento sustentável.

O Departamento de Organização Comunitária (DOC) de Careiro, instituído pela Lei Municipal nº 590/2014, está vinculado à Secretaria Municipal de Assistência Social e tem como objetivo fomentar a organização de associações e cooperativas, tanto nas áreas rurais quanto urbanas, promovendo a participação cidadã e a integração entre a comunidade e o poder público

Um evento para reunir **acadêmicos e profissionais** vem aí



III Seminário de Políticas Públicas e Interseccionalidades

27 a 29 de novembro

Evento online

even3.com.br

municipal. Apesar de ser o único setor público criado no Amazonas com essa finalidade, a atuação do DOC foi inicialmente limitada. No entanto, em 2017, uma mudança de gestão trouxe uma nova dinâmica para o departamento, que passou a ser considerado como a porta de entrada para os serviços da prefeitura, atuando como órgão orientador e facilitador das demandas das comunidades rurais. O DOC passou a ser integrado à Secretaria Municipal de Produção Rural, que lida diretamente com as necessidades das organizações rurais, tornando-se um ponto de apoio vital para o desenvolvimento sustentável das áreas rurais de Careiro.

Com o objetivo de promover o desenvolvimento sustentável e a melhoria da qualidade de vida nas zonas rurais, o DOC tem um papel fundamental na capacitação e orientação das associações e cooperativas locais. Seu trabalho abrange diversas áreas, incluindo a elaboração de planos de desenvolvimento comunitário, a solicitação de recursos e a oferta de suporte técnico e jurídico. Além disso, o DOC atua na promoção de práticas agrícolas sustentáveis e no apoio à inclusão das comunidades em programas governamentais, como o Programa de Aquisição de Alimentos (PAA) e o Programa Nacional de Alimentação Escolar (PNAE), entre outros. O departamento realiza diagnósticos das comunidades, identificando suas necessidades e potencialidades, e auxilia na criação de associações, fornecendo orientação sobre documentos legais, governança e gestão de recursos.

O DOC também tem atuado em parceria com o Setor de Assistência Técnica e Extensão Rural (ATER), o que permite que os agricultores locais recebam suporte direto para melhorar sua produção e adotar práticas mais eficientes e sustentáveis. Esse apoio inclui o acesso a programas de financiamento público e privado, como o Edital do Fundo de Promoção Social (FPS), que oferece recursos para a aquisição de maquinários, ferramentas e insumos. Com a ajuda do DOC, as associações podem criar projetos para obter recursos e implementar ações que promovam o desenvolvimento de suas atividades. O apoio contínuo do departamento inclui o fornecimento de orientações jurídicas e contábeis, garantindo que as associações mantenham

Um evento para reunir **acadêmicos e profissionais** vem aí



III Seminário de Políticas Públicas e Interseccionalidades

27 a 29 de novembro

Evento online

even3.com.br

sua documentação em conformidade com as exigências legais, e também ajuda as comunidades a acessarem serviços públicos em todas as esferas governamentais.

Por meio dessa estrutura de suporte, o DOC tem sido essencial para o fortalecimento das associações rurais e para o desenvolvimento sustentável de Careiro, garantindo que as comunidades possam superar seus desafios, melhorar suas condições de vida e se tornar mais autônomas e resilientes diante dos obstáculos impostos pelo isolamento e pelas dificuldades econômicas. Assim, o DOC desempenha um papel transformador, promovendo o associativismo como uma chave para a inclusão social e o avanço das comunidades rurais do município.

RESULTADOS E DISCUSSÕES

A análise do município de Careiro e da atuação do Departamento de Organização Comunitária (DOC) revela importantes avanços no fortalecimento da organização social e no desenvolvimento sustentável das comunidades rurais. Os resultados obtidos até o momento demonstram que, apesar dos desafios impostos pelo isolamento geográfico, a falta de infraestrutura e as limitações no acesso a políticas públicas, as estratégias adotadas têm gerado impactos significativos na melhoria das condições de vida das populações locais.

Para ter viabilidade, o DOC necessitou da integração com a Secretaria Municipal de Produção Rural, o que possibilitou a estruturação do quadro de funcionários.

Quadro de funcionários do DOC	
Quantidade	Profissionais
02	Tecnólogas em Gestão Pública
01	Tecnóloga em Alimentos
01	Cientista Agrário
02	Técnicos de Nível Médio
01	Assessoria Jurídica (Casa da Cidadania)

Fonte: Informações do Departamento de Organização Comunitária de Careiro, 2024.

Um evento para reunir **acadêmicos e profissionais** vem aí



III Seminário de Políticas Públicas e Interseccionalidades

27 a 29 de novembro

Evento online

even3.com.br

A execução do serviço é iniciada com um diagnóstico utilizando análise *swot*, após demanda espontânea ou busca ativa, que irá analisar as demandas, oportunidades, recursos e potencialidades das comunidades rurais. A equipe *in loco* participa de reuniões com os membros da comunidade, onde são ouvidas as preocupações e prioridades atuais do coletivo.

Com base nas informações coletadas e nas contribuições da comunidade, é elaborado um plano de desenvolvimento que identifica metas, objetivos e estratégias, incluindo os primeiros passos para formalizar uma associação comunitária, envolvendo desde a elaboração de documentos até o processo eleitoral da diretoria responsável, ou a reestruturação de uma associação já existente. Concomitantemente, são diagnosticadas potencialidades financeiras da comunidade, que em sua ampla maioria estão ligadas ao setor primário, o que gera assim o encaminhamento do serviço ao Setor de Assistência Técnica e Extensão Rural (ATER), que a partir daí irá direcionar e acompanhar o processo produtivo, seja ele relacionado a produção vegetal, animal, pesca ou piscicultura.

Após esses passos, o serviço do DOC inicia o acompanhamento da associação atendida, ofertando um conjunto de oficinas com temas como O Conceito de Associativismo, Sustentabilidade Financeira e Gestão de Conflitos e Inteligência Emocional, e outros conhecimentos relevantes que ajudem os moradores a implementarem iniciativas.

São nesses momentos que a comunidade define a real existência da associação e seu objetivo, e o DOC se torna responsável, junto a uma comissão definida pela comunidade, pela elaboração dos atos constitutivos da associação, tais como: ata de fundação, inscrição de novos sócios. Também é de responsabilidade do Departamento a mediação de um debate geral sobre o que constará no estatuto social. Assim que esse material é organizado, o DOC requisita serviços de um outro ator da rede pública municipal, que é a Casa da Cidadania, onde o corpo jurídico analisa e aprova os documentos de fundação.

Um evento para reunir **acadêmicos e profissionais** vem aí



III Seminário de Políticas Públicas e Interseccionalidades

27 a 29 de novembro

Evento online

even3.com.br

Depois que a associação é constituída legalmente, registrada em cartório, e com o Cadastro Nacional de Pessoa Jurídica (CNPJ), o DOC se envolverá auxiliando na mobilização de recursos financeiros, técnicos e materiais necessários para implementar os projetos e programas identificados nos planos de desenvolvimento da associação. Isso acontece com o assessoramento na criação de pré-projetos para submissão em editais de financiamento público e privado, como por exemplo, o Edital do Fundo de Promoção Social (FPS) do Estado do Amazonas.

Projetos como o Edital do Fundo de Promoção Social são iniciativas governamentais que promovem o acesso das associações à recursos para aquisição de maquinários, ferramentas, veículos e insumos para o desenvolvimento de atividades relacionadas ao Setor Primário. O Departamento de Organização Comunitária, associado ao Setor de Assistência Técnica e Extensão Rural (ATER), auxilia as associações na elaboração desses projetos, e no cumprimento de requisitos, como técnicos para o acompanhamento das iniciativas, emissão dos documentos necessários, e organização em geral. Também há ampla participação destes coletivos formalizados em editais da iniciativa privada, de ongs, e de outros organismos nacionais que atuam na área de sustentabilidade e garantia de Direitos, bem como a participação individual dos agricultores em programas governamentais como o Programa de Aquisição de Alimentos – PAA, e no Programa Nacional de Alimentação Escolar – PNAE, entre outros.

Durante o acompanhamento destas associações, o DOC exerce um papel de apoiar esses coletivos, elaborando documentos, e encaminhando as diretorias para acesso aos direitos constituídos, orientando a respeito das obrigações jurídicas e contábeis para manter as documentações legais sempre atualizadas, capacitando e organizando processos sempre que necessário. Além disso, também são realizados os encaminhamentos individuais dos sócios para serviços públicos, sejam eles municipais, estaduais e federais.

Em suma, os resultados obtidos pelo Departamento de Organização Comunitária em Careiro mostram que, apesar dos desafios significativos enfrentados pelas comunidades rurais,

Um evento para reunir **acadêmicos e profissionais** vem aí



III Seminário de Políticas Públicas e Interseccionalidades

 27 a 29 de novembro

 Evento online

 even3.com.br

é possível promover avanços substanciais na organização social, no desenvolvimento econômico e na melhoria das condições de vida através do associativismo e do fortalecimento das lideranças locais. A integração das políticas públicas e a mobilização de recursos, embora ainda necessitem de aprimoramentos, têm se mostrado eficazes para garantir o acesso das comunidades a novos caminhos de desenvolvimento.

A partir dos resultados apresentados, é possível concluir que o associativismo rural, quando acompanhado por uma estratégia de apoio técnico e financeiro, é uma ferramenta potente para a transformação social e econômica das comunidades de Careiro. O próximo passo é ampliar esses esforços, garantindo mais investimentos em infraestrutura e acesso a políticas públicas mais eficazes, para que o município possa atingir seu pleno potencial de desenvolvimento sustentável.

As práticas de desenvolvimento sustentável adotadas pelo DOC estão alinhadas aos Objetivos de Desenvolvimento Sustentável (ODS) da ONU, especialmente aqueles voltados para a erradicação da pobreza, promoção da igualdade de gênero e conservação ambiental. Em Careiro, o desenvolvimento rural sustentável depende do uso responsável dos recursos naturais e da implementação de práticas agrícolas que respeitem o meio ambiente. As capacitações oferecidas pelo DOC incentivam práticas agroecológicas, promovendo uma agricultura sustentável e garantindo a segurança alimentar.

Desde a sua implementação, o DOC tem demonstrado um impacto positivo no fortalecimento das associações comunitárias e na melhoria da qualidade de vida nas áreas rurais de Careiro. Um dos principais resultados obtidos foi o aumento do número de associações formalizadas e o acesso a programas de financiamento, como o Programa de Aquisição de Alimentos (PAA). Além disso, as capacitações promovidas pelo DOC aumentaram a eficiência e a produtividade agrícola nas comunidades, possibilitando a diversificação das atividades produtivas e a geração de novas fontes de renda.

Um evento para reunir **acadêmicos e profissionais** vem aí



III Seminário de Políticas Públicas e Interseccionalidades

27 a 29 de novembro

Evento online

even3.com.br

Os resultados sugerem que o fortalecimento do associativismo em Careiro, promovido pelo DOC, tem contribuído para a coesão social, a organização das comunidades e a implementação de práticas agrícolas mais sustentáveis. De acordo com Sachs (2008, p. 65), o desenvolvimento rural sustentável depende de uma abordagem integrada que promova tanto a inclusão social quanto a preservação dos recursos naturais. O impacto gerado pelo DOC em Careiro exemplifica como uma gestão pública voltada para o desenvolvimento sustentável pode gerar mudanças significativas em áreas rurais.

CONSIDERAÇÕES FINAIS

O Departamento de Organização Comunitária de Careiro tem se mostrado uma iniciativa exemplar para o fortalecimento do associativismo e o desenvolvimento rural sustentável. Sua atuação permite que as comunidades rurais se organizem em associações autônomas, capazes de acessar recursos e participar de programas de financiamento, contribuindo para uma economia local mais inclusiva e resiliente. O modelo do DOC oferece um exemplo de como uma administração pública pode, por meio de políticas voltadas ao associativismo, transformar a realidade de comunidades rurais e promover um desenvolvimento sustentável e inclusivo.

Este estudo demonstrou o impacto positivo do trabalho do Departamento de Organização Comunitária (DOC) no fortalecimento das associações rurais e no desenvolvimento sustentável das comunidades de Careiro. Embora os desafios relacionados à infraestrutura, ao isolamento geográfico e à escassez de recursos ainda sejam obstáculos significativos, as iniciativas implementadas têm contribuído de forma consistente para a melhoria das condições de vida das populações locais, promovendo o empoderamento das lideranças e a sustentabilidade das práticas econômicas.

Os resultados evidenciam que, ao investir no fortalecimento das associações e capacitação das lideranças locais, é possível criar um ambiente mais propício para o desenvolvimento de iniciativas coletivas, que garantem o acesso a recursos, políticas públicas

Um evento para reunir **acadêmicos e profissionais** vem aí



III Seminário de Políticas Públicas e Interseccionalidades

27 a 29 de novembro

Evento online

even3.com.br

e mercados. Além disso, a ênfase na gestão de conflitos, na sustentabilidade financeira e na capacitação técnica tem sido fundamental para a continuidade e eficácia dos projetos, permitindo que as comunidades se tornem mais autônomas e resilientes diante dos desafios econômicos e ambientais.

Contudo, ainda há muito a ser feito. O acesso a recursos financeiros permanece um desafio, e o isolamento geográfico das comunidades continua sendo uma barreira significativa para o desenvolvimento pleno. É imprescindível que se intensifiquem as parcerias com o setor público e privado, visando a melhoria da infraestrutura básica e o acesso a tecnologias mais sustentáveis. O apoio constante ao associativismo, bem como o incentivo à participação ativa das mulheres e jovens nas decisões comunitárias, devem ser prioridades nas próximas etapas do processo de transformação social.

Em relação à replicabilidade do modelo, este projeto apresenta um grande potencial de ser expandido para outros municípios da região, especialmente aqueles com características socioeconômicas e ambientais semelhantes às de Careiro. A adaptação do modelo de gestão e capacitação das associações rurais pode ser realizada considerando as especificidades locais, e o uso de ferramentas de diagnóstico, como a análise SWOT, mostrou-se eficaz na identificação de demandas e potencialidades das comunidades. Além disso, a integração entre as secretarias municipais e a promoção de parcerias com entidades públicas e privadas são estratégias que podem ser replicadas com sucesso, garantindo a sustentabilidade dos projetos e ampliando seu impacto social.

Portanto, as considerações finais deste estudo destacam a importância de políticas públicas mais inclusivas, a continuidade dos esforços de capacitação e o investimento em infraestrutura, como condições essenciais para a consolidação de um modelo de desenvolvimento sustentável em Careiro. O fortalecimento das associações rurais, a ampliação do acesso a recursos e a melhoria das condições de vida das comunidades dependem de um trabalho conjunto entre a sociedade civil, o poder público e os diversos atores envolvidos no

Um evento para reunir **acadêmicos e profissionais** vem aí



III Seminário de Políticas Públicas e Interseccionalidades

27 a 29 de novembro

Evento online

even3.com.br

processo de transformação social e econômica. E, com base nos resultados positivos obtidos, é possível projetar a replicabilidade deste modelo em outros municípios, promovendo uma transformação regional que seja sustentável e inclusiva.

REFERÊNCIAS

BIBLIOTECA VIRTUAL DO AMAZONAS. **Municípios**. 2012. Disponível em: www.bv.am.gov.br/portal/conteudo/municípios. Acesso em: 06 de setembro 2024.

IBGE. **Careiro: Panorama**. Disponível em: <https://cidades.ibge.gov.br/brasil/am/careiro/panorama>. Acesso em: 01 de setembro 2024.

LEONELLO, J. C. **O associativismo como alternativa de desenvolvimento na dinâmica da economia solidária**. 2010. Tese (Doutorado em Serviço Social) – Faculdade de História, Direito e Serviço Social, Universidade Estadual Paulista, Franca, 2010.

PEREIRA, Adriana Soares; SHITSUKA, Dorlivete Moreira; PARREIRA, Fabio José; SHITSUKA, Ricardo. **Metodologia da pesquisa científica**. Recurso eletrônico: e-book, Universidade Federal de Santa Maria, Santa Maria, 2018. Disponível em: <https://www.ufsm.br>. Acesso em: 11 de setembro 2024.

SACHS, Ignacy. **Caminhos para o desenvolvimento sustentável**. Rio de Janeiro: Garamond, 2002.

SACHS, Ignacy. **Desenvolvimento sustentável no Brasil: uma perspectiva ecológica**. São Paulo: Companhia das Letras, 2008.

CAREIRO, Município de. **Lei Municipal nº 590, de 2014**. Institui o Departamento de Organização Comunitária (DOC) e dá outras providências. Disponível em: <https://www.diariomunicipal.com.br/aam/materia/FD8A53AA/0ccf17f40d33d9c21aa9e929a5c43bca0ccf17f40d33d9c21aa9e929a5c43bca>. Acesso em: 18 de outubro de 2024.

ACERVO FÍSICO DO DOC. **Setor da Secretaria Municipal de Produção Rural e Agricultura Familiar da Prefeitura Municipal de Careiro**. Informações obtidas em: 17 setembro 2024.